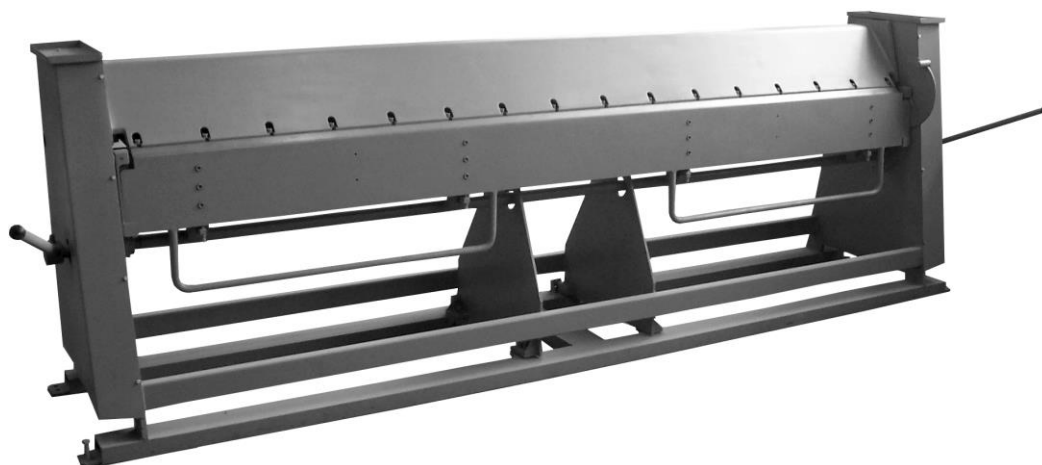




Ручной листогиб MAZANEK серии ZGR
ZGR 2000/2.0
ZGR 2500/2.0
ZGR 3000/2.0

РУКОВОДСТВО ПО ЭКСПЛУАТАЦИИ



| | |
|----------------------------------|-------------|
| Содержание: | стр. |
| 1. Назначение и общие требования | -2 |
| 2. Установка | -2 |
| 3. Технические характеристики | -2 |
| 4. Устройство станка | -3 |
| 5. Настройка | -3 |
| 6. Эксплуатация и хранение | -5 |
| 7. Детализовка станка | -5 |

1. Назначение и общие требования.

Листогиб предназначен для гибки листового металла толщиной не более 2 мм
Листогиб прост в эксплуатации, а его конструкция делает его не только функциональным, но и безотказным в работе

2. Установка.

После выбора и выравнивания по уровню места установки необходимо закрепить машину к основанию анкерными болтами, перед первым запуском тщательно очистите её от защитной смазки. Во время монтажа необходимо позаботиться, чтобы было достаточно места для обслуживания.

Без соблюдения этих условий производитель не гарантирует качество изделий!
После монтажа требуется наладка согласно инструкции. (стр.3)

3. Технические характеристики.

| Параметр / модель | ZGR 2000/2.0 | ZGR 2500/2.0 | ZGR 3000/2.0 |
|---|--------------|--------------|--------------|
| Макс. длина сгиба (мм) | 2060 | 2540 | 3040 |
| Макс. толщина листа (мм) $\sigma_B < 320$ МПа | 2 | 2 | 2 |
| Макс. толщина листа (мм) $\sigma_B < 400$ МПа | 2 | 1,8 | 1,7 |
| Уголгиба (max) | 150° | 150° | 150° |
| Высота раскрытия (мм) | 77 | 77 | 77 |
| Длина (мм) | 2830 | 3220 | 3720 |
| Ширина (мм) | 770 | 770 | 770 |
| Высота (мм) | 1190 | 1190 | 1190 |
| Масса (кг) | 730 | 800 | 830 |

Минимально допустимый радиус изгиба для деталей из стального листа.

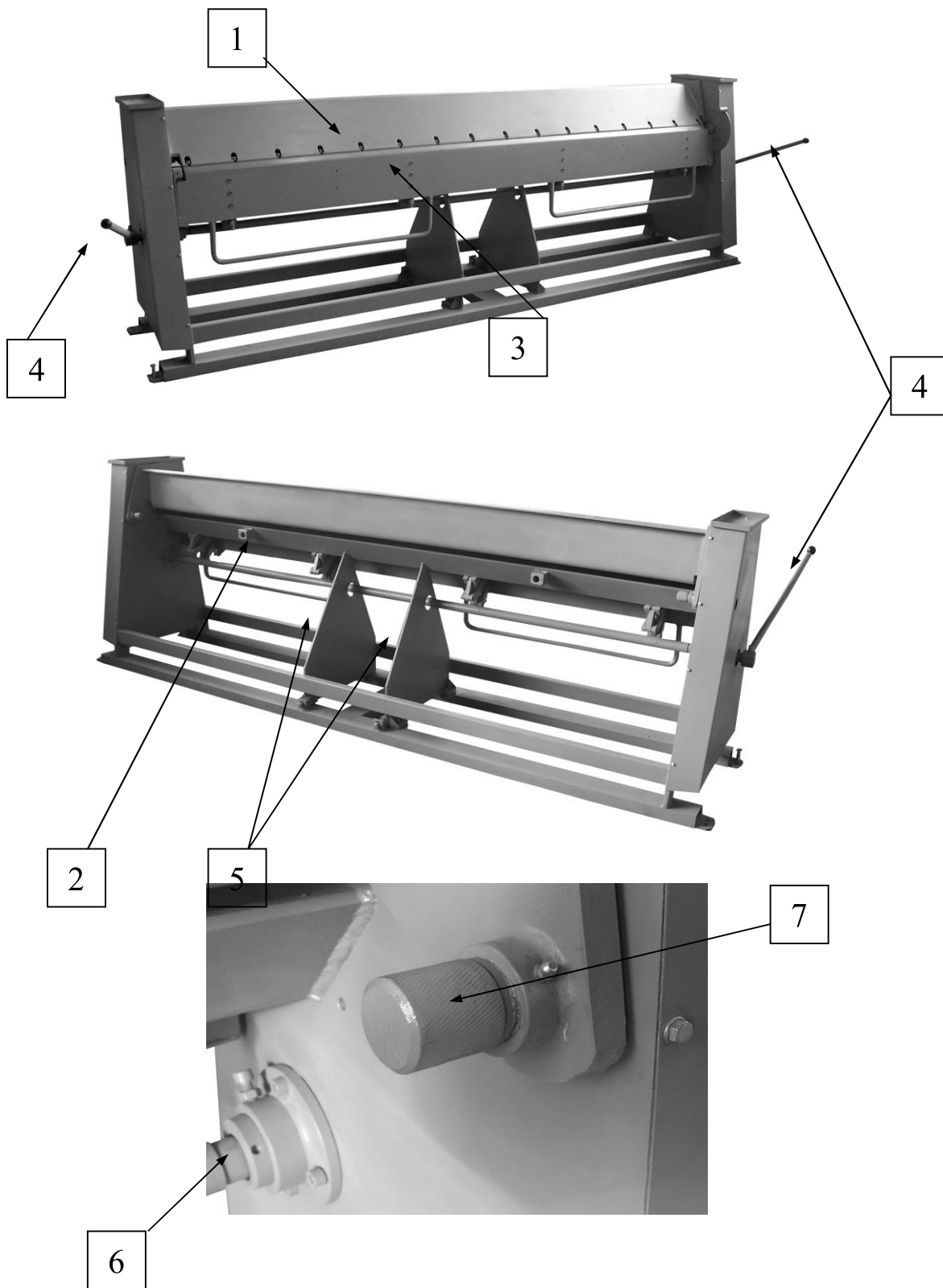
| Максимальная толщина в мм | 0,4 | 0,6 | 0,8 | 1,0 | 1,5 | 2,5 | 3,0 | 4,0 |
|--|--|-----|-----|-----|-----|-----|-----|-----|
| Сталь с минимальным пределом прочности на разрыв N mm ² | Минимально допустимый радиус изгиба в мм | | | | | | | |
| до 390 | 0,6 | 0,6 | 1,0 | 1,0 | 1,6 | 2,5 | 3,0 | 5,0 |
| 390 ...490 | 1,0 | 1,0 | 1,6 | 1,6 | 2,0 | 3,0 | 4,0 | 5,0 |
| 490 ...640 | 1,6 | 2,5 | 2,5 | 2,5 | 2,5 | 4,0 | 5,0 | 6,0 |

4. Устройство.

Листогиб состоит (см.Рис1) из прижимной балки 1 со съемной кромкой, основной балки 2, гибочной балки с промежуточными петлями 3, рычагов, предназначенных для подъема прижимной балки и зажатия металла 4, а так же узла регулировки 5.

5. Настройка.

Перед началом работы необходимо отрегулировать машину с учётом толщины листов, предназначенных длягиба, радиусагиба, расстояния загиба от края и углагиба.

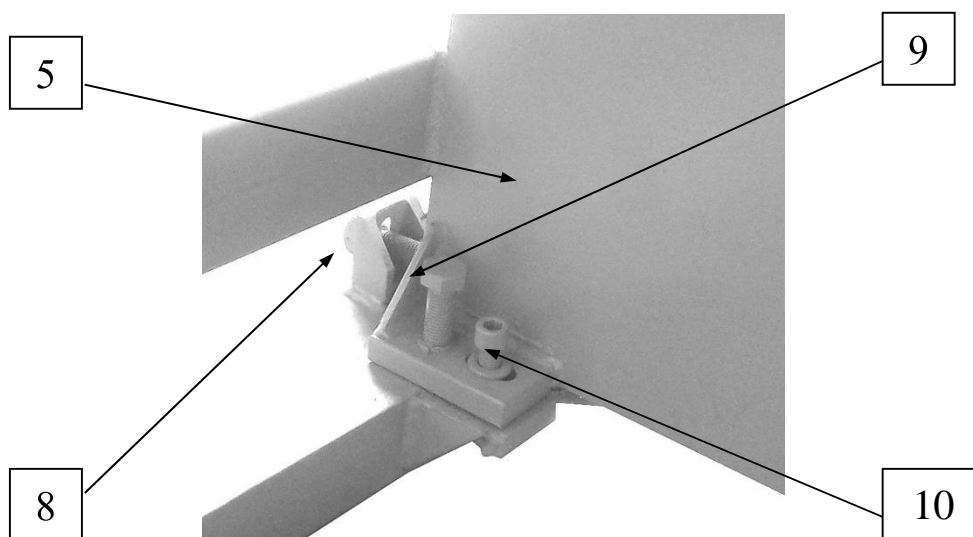


При помощи эксцентриков 6 отрегулировать силу давления прижимной балки 1. Поднять балку 1 с помощью рычага 4 до максимального верхнего положения, вложить лист между нижней балкой 2 и балкой 1 и зажать лист с помощью рычага 4. Нажим считается соответствующим, если рычаг достигает возвратной точки с заметным сопротивлением. Если же сопротивление не чувствуется либо оно слишком сильное, необходимо отрегулировать его эксцентриками 6, после предварительного ослабления, блокирующих винтов. Для достижения одинакового уровня нажима по всей длине необходимо установить эксцентрики в одинаковом положении.

С помощью эксцентриков 7 устанавливается радиусгиба и параллельность края прижимной балки 1 по отношению к краю основной балки 2 и гибочной балки 3.

Для равномерного зажатия листа по всей длине необходимо центр основной(нижней) балки 2 подать вверх болтами 9 в узлах крепления ребер 5 и зафиксировать положение при помощи винтов 8 и 10.

Для устранения зазора по центру, между основной и гибочной балкой, если таковой имеется, необходимо параллельно с регулировкой зажатия листа (см. выше), подать основную балку ребрами 5, вперед. Это осуществляется винтами 8 и 9 на задних регулировочных узлах и болтами 8 на передних узлах.



Лист загибается гибочной балкой 3 на величину угла, установленную при помощи стопора и угломера. Загнутый лист можно вынуть, подняв верхнюю балку 1 с помощью рычага 4. Во избежание преждевременного выхода листогиба из строя, не рекомендуется догибать кромку листа до 180 градусов с помощью прижимной балки.

Расстояние от сгиба до края листа устанавливается с помощью ограничителя, расположенного в задней части машины. Если листогиб не оборудована этим устройством, необходимо трассировать линию в местегиба.

Регулировка Кромки прижимной балки.

После транспортировки, сборки и монтажа листогиба, может потребоваться настройка прямолинейности съемных кромок прижимной и гибочной балок.

Кромка прижимной балки может приобрести «С» образную форму, что связано с ее термообработкой после изготовления. Для ее выравнивания слегка ослабьте крепежные болты кроме крайних. Приподнимите кромку так, что бы ее край уперся в верхний край поднятой на 90° гибочной балки. Продолжая поднимать гибочную балку, поставьте кромку в нужное положение, не отпуская затяните средние болты. Проверьте прямолинейность и, если необходимо, повторите операцию.

<https://van-mark.ru/> Официальный дилер Mazanek - ООО "СТАНОК77"

тел:8 (800) 100-39-96, +7-915-128-17-99 e-mail: info@van-mark.ru г. Королев Московской обл.

6. Эксплуатация и хранение.

Эксплуатация и хранение изделия производится в местах, защищенных от попадания атмосферных осадков и других веществ, ведущих к его выходу из строя, а так же к коррозии металлических частей.

Эксплуатация должна производиться в строгом соответствии с техническими характеристиками

Срок хранения - 15 лет

Срок эксплуатации - 7 лет

Смазка в процессе эксплуатации:

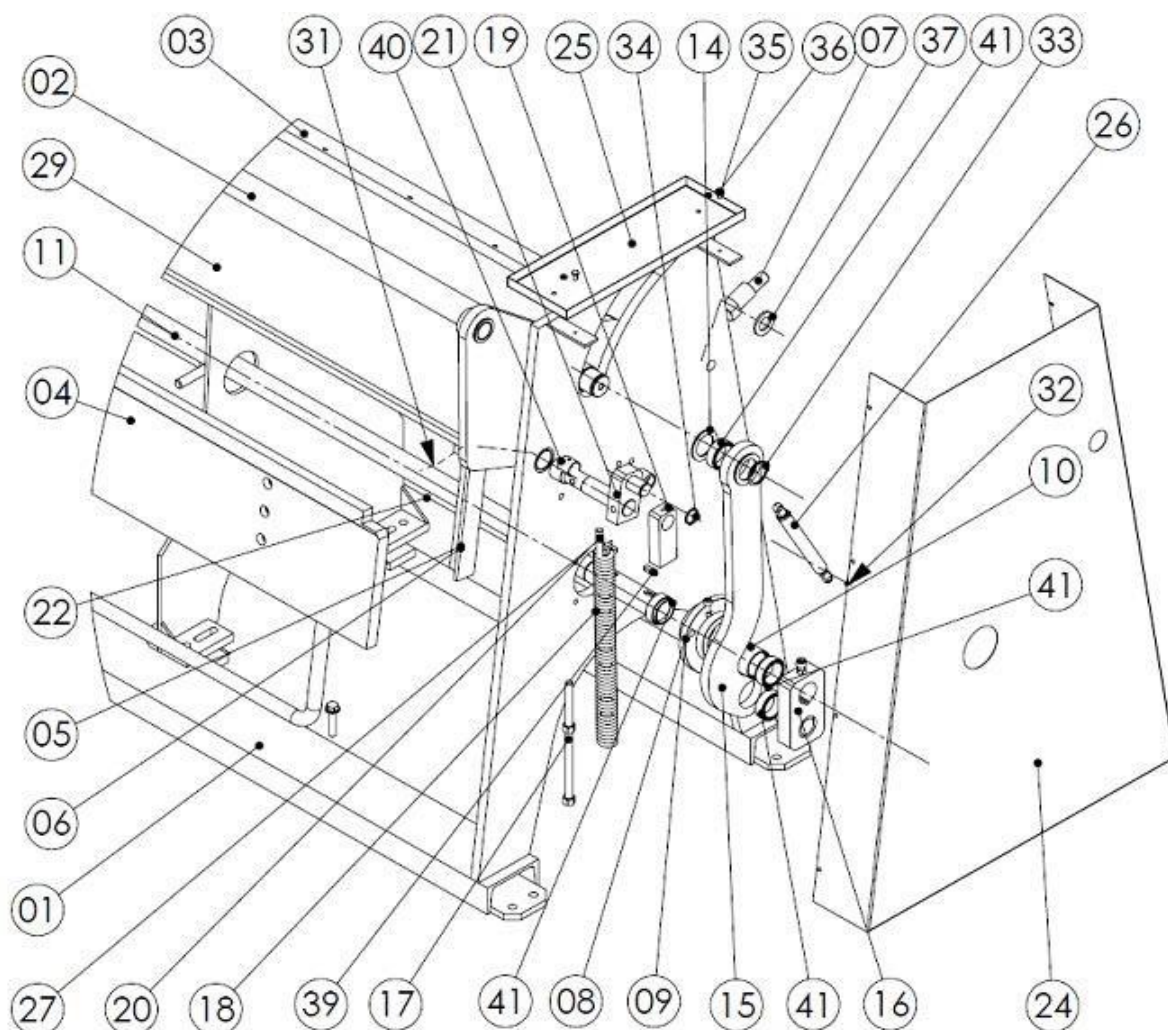
Точки смазки в листогибе, оборудованные масленками, необходимо заполнить густой литиевой смазкой. В остальных движущихся соединениях применены безсмазочные втулки.

Эксплуатация машины предполагает необходимое смазывание и тщательную очистку всякий раз после окончания работы. Рекомендуется периодически смазывать маслом части машины, не покрытые защитным слоем.

ВНИМАНИЕ!

РЕКОМЕНДУЕТСЯ НА ВРЕМЯ ПЕРЕРЫВА В РАБОТЕ УСТАНОВИТЬ НАЖИМНУЮ БАЛКУ В МАКСИМАЛЬНО ВЕРХНЕЕ ПОЛОЖЕНИЕ ДЛЯ УМЕНЬШЕНИЯ ИЗНОСА ГАЗОВЫХ КОМПЕНСАЦИОННЫХ ПРУЖИН.

7. Детализовка станка



<https://van-mark.ru/> Официальный дилер Mazanek - ООО "СТАНОК77"

тел:8 (800) 100-39-96, +7-915-128-17-99 e-mail: info@van-mark.ru г. Королев Московской обл.

| № | Наименование | № части | Кол-во |
|----|-------------------------------|------------|--------|
| 1 | Рама АI. | 2002-01-00 | 1 |
| 2 | ЗАЖИМ | 2002-02-00 | 1 |
| 3 | Прижимной нож | 2002-02-03 | 1 |
| 4 | Гибочная балка | 2002-03-00 | 1 |
| 5 | Петля левая | 2002-04-00 | 1 |
| 6 | Петля правая | 2002-05-00 | 1 |
| 7 | Цапфа эксцентрика | 2001-06-00 | 2 |
| 8 | Втулка эксцентрика | 2002-07-01 | 2 |
| 9 | Втулка эксцентрика | 2002-07-02 | 2 |
| 10 | Втулка распорная | 2002-07-03 | 2 |
| 11 | Зажимной вал | 2002-08-00 | 1 |
| 12 | Нижняя сцепка | 2002-09-00 | 2 |
| 13 | Фиксатор верхний | 2002-10-00 | 2 |
| 14 | Шайба спец. | 2002-11-00 | 4 |
| 15 | Тяга | 2002-12-00 | 2 |
| 16 | Дуга тяги | 2002-13-00 | 2 |
| 17 | Винт натяжного устройства | 2001-13-02 | 2 |
| 18 | <u>Пружина . компл</u> | 2001-13-04 | 2 |
| 19 | Тяга SPR. | 2001-13-06 | 2 |
| 20 | Блок тяги | 2001-13-07 | 2 |
| 21 | Рычаг давления. | 2002-14-00 | 2 |
| 22 | Петля спец. <u>компл.</u> | 2002-20-00 | 3 |
| 23 | Рычаг тормоз | 2002-17-00 | 2 |
| 24 | Боковая крышка | 2002-18-00 | 2 |
| 25 | Ящик/поддон | 2002-19-00 | 2 |
| 26 | Цилиндр газовый | 2002-00-00 | 2 |
| 27 | Гайка M12 | PN/M-82142 | 8 |
| 28 | Винт цилиндр. M10x35 | PN/M-82302 | 45 |
| 29 | Шайба 10 | PN/M-82005 | 15 |
| 30 | Винт цилиндр. M8x35 | PN/M-82302 | 4 |
| 31 | Штифт SPR.10x40 | PN/M-82023 | 2 |
| 32 | Кольцо SEG. Z8 | PN/M-82111 | 4 |
| 33 | Кольцо SEG. Z40 | PN/M-82111 | 2 |
| 34 | Кольцо SEG. Z25 | PN/M-82111 | 4 |
| 35 | Винт M6x12 | PN/M-82101 | 12 |
| 36 | Шайба 6 | PN/M-82005 | 12 |
| 37 | Шайба 16 | PN/M-82005 | 2 |
| 38 | Гайка M16 | PN/M-82142 | 2 |
| 39 | Шпонка | PN/M-85005 | 4 |
| 40 | Винт M16x70 | PN/M-82101 | 12 |
| 41 | Роликовый подшипник | НК 3025 | 4 |
| 42 | Роликовый подшипник с кольцом | НК 4516 | 8 |

<https://van-mark.ru/> Официальный дилер Mazanek - ООО "СТАНОК77"

тел:8 (800) 100-39-96, +7-915-128-17-99 e-mail: info@van-mark.ru г. Королев Московской обл.